

# ภาวะเศรษฐกิจการเกษตร ไตรมาส 3 ปี 2567 และแนวโน้มปี 2567 จังหวัดนครสวรรค์

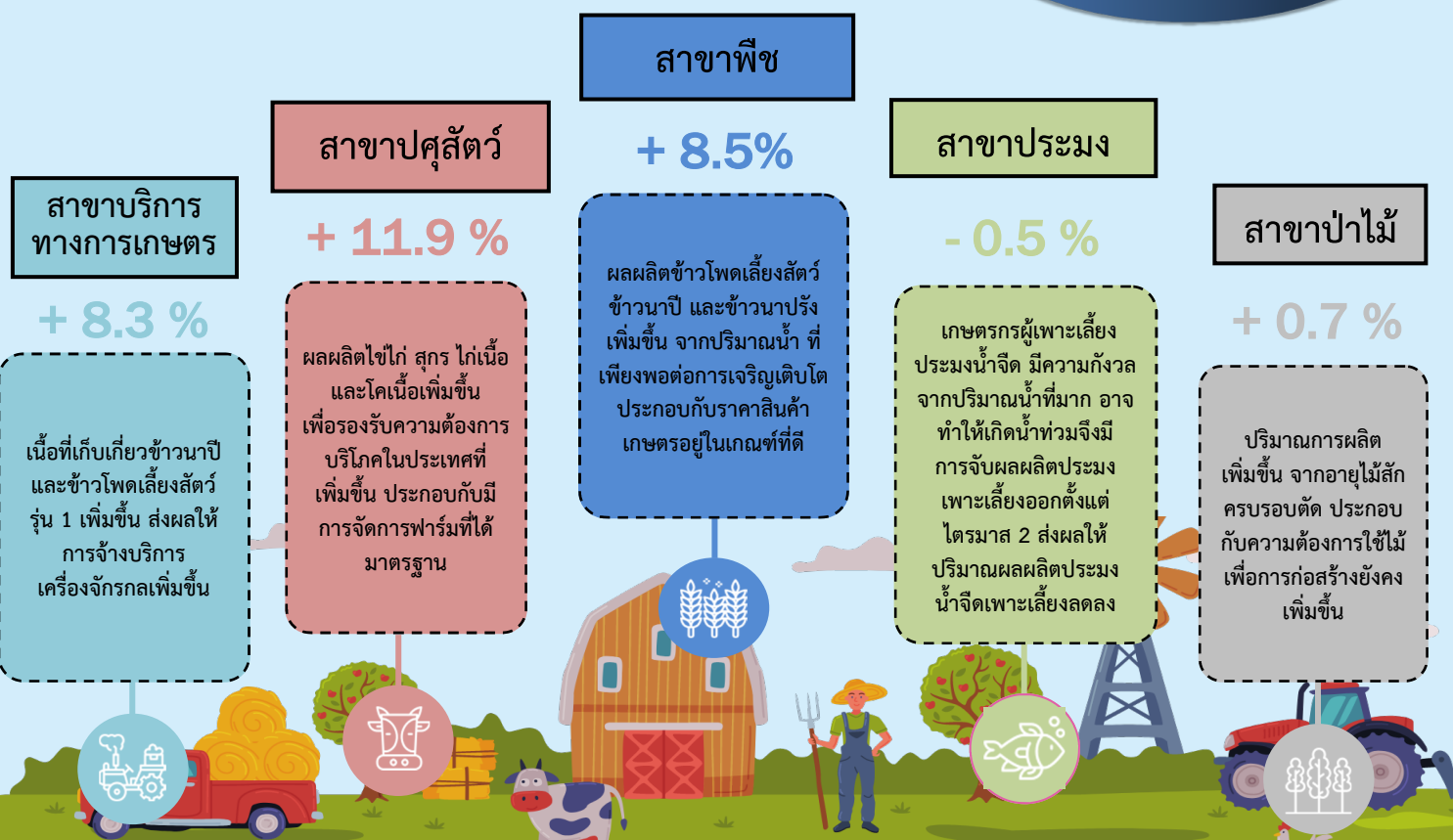
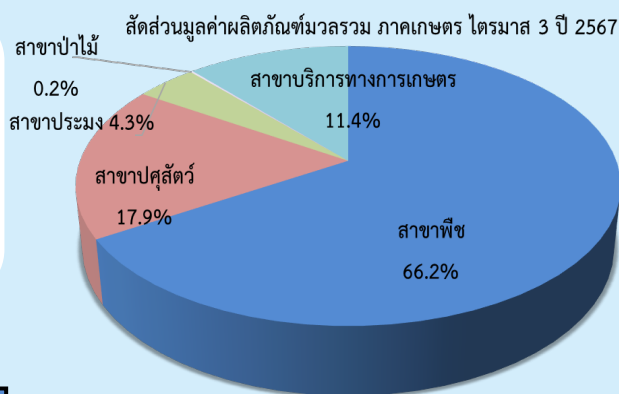
## เครื่องชี้ทางด้านเศรษฐกิจการเกษตร ไตรมาส 3 (กรกฎาคม - กันยายน 2567)

รายการ	ภาคเกษตร			สาขาพืช			สาขาปศุสัตว์			สาขาประมง		
	Q3/66	Q3/67	%Δ	Q3/66	Q3/67	%Δ	Q3/66	Q3/67	%Δ	Q3/66	Q3/67	%Δ
ดัชนีผลผลิตสินค้าเกษตร	104.6	114.5	9.5	89.2	97.0	8.7	330.0	372.6	12.9	47.5	47.0	-1.1
ดัชนีราคาที่เกษตรกรขายได้	163.5	163.9	0.2	171.2	170.7	-0.3	126.6	128.4	1.4	132.3	148.6	12.3
ดัชนีรายได้เกษตรกร	171.0	187.8	9.8	152.7	165.6	8.4	417.8	503.9	20.6	62.8	69.8	11.1

ไตรมาส 3 ปี 2567 ดัชนีผลผลิตสินค้าเกษตรอยู่ที่ระดับ 114.5 เพิ่มขึ้นร้อยละ 9.5 เมื่อเทียบกับช่วงเดียวกันของปีที่ผ่านมา ขณะที่ดัชนีราคาที่เกษตรกรขายได้อยู่ที่ระดับ 163.9 ขยายตัวอยู่ที่ 0.2 ส่งผลทำให้ดัชนีรายได้เกษตรกรอยู่ที่ระดับ 187.8 เพิ่มขึ้นร้อยละ 9.8

## ภาวะเศรษฐกิจการเกษตร ไตรมาส 3 ปี 2567 จังหวัดนครสวรรค์ ขยายตัวร้อยละ 8.6

ภาวะเศรษฐกิจการเกษตรไตรมาส 3 ปี 2567 ขยายตัวร้อยละ 8.6 เมื่อเทียบกับช่วงเดียวกันของปีที่ผ่านมา โดยสาขาพืช สาขาปศุสัตว์ สาขาบริการทางการเกษตร และสาขาป่าไม้ขยายตัว ซึ่งสาขาพืชเป็นสาขาหลัก มีปริมาณผลผลิตสินค้าที่สำคัญเพิ่มขึ้นทั้ง ข้าวโพดเลี้ยงสัตว์ ข้าวนาปี และข้าวนาปรัง จากสภาพอากาศที่เอื้ออำนวย ปริมาณน้ำที่เพียงพอต่อการเพาะปลูกและการเจริญเติบโต ในขณะที่สาขาประมงหดตัว สำหรับรายละเอียดในแต่ละสาขา มีดังนี้



# สถานการณ์การผลิตสินค้าเกษตรที่สำคัญ ไตรมาส 3 ปี 2567 จังหวัดนครสวรรค์

## สาขาพืช



ข้าวโพดเลี้ยงสัตว์

+ 13.0 %

ปริมาณผลผลิตข้าวโพดเลี้ยงสัตว์ ไตรมาส 3 ปี 2567 เท่ากับ 63,426 ตัน เพิ่มขึ้น จากช่วงเดียวกันของปีที่ผ่านมา (ผลผลิต 56,122 ตัน) หรือเพิ่มขึ้นร้อยละ 13.0 เนื่องจากมีปริมาณน้ำเพียงพอ และมีการระบาดของหนอนกระทู้ลายจุดน้อยกว่าปีที่แล้ว ประกอบกับเกษตรกรปรับเปลี่ยนจากมันสำปะหลังมาปลูกข้าวโพดเลี้ยงสัตว์แทน ส่งผลให้ผลผลิต



ข้าวนาปี

+ 4.4 %

ปริมาณผลผลิตข้าวนาปี ไตรมาส 3 ปี 2567 เท่ากับ 520,244 ตัน เพิ่มขึ้น จากช่วงเดียวกันของปีที่ผ่านมา (ผลผลิต 498,110 ตัน) หรือเพิ่มขึ้นร้อยละ 4.4 เนื่องจากราคาข้าวปรับตัวเพิ่มขึ้น จูงใจให้เกษตรกรปลูกข้าวในฤดูนาปีเพิ่มขึ้น ประกอบกับไม่มีโรคราและแมลงรบกวน ส่งผลให้ผลผลิตข้าวนาปีเพิ่มมากขึ้น



ข้าวนาปรัง

+ 1.7 %

ปริมาณผลผลิตข้าวนาปรัง ไตรมาส 3 ปี 2567 เท่ากับ 3,234 ตัน เพิ่มขึ้น จากช่วงเดียวกันของปีที่ผ่านมา (ผลผลิต 3,181 ตัน) หรือเพิ่มขึ้นร้อยละ 1.7 เนื่องจากราคาข้าวที่สูงขึ้น จูงใจให้เกษตรกรปลูกข้าวในฤดูนาปรังเพิ่มขึ้น ประกอบกับปริมาณน้ำที่เพียงพอต่อการเพาะปลูก ส่งผลให้ผลผลิตข้าวนาปรังเพิ่มมากขึ้น

## สาขาปศุสัตว์



ไข่ไก่

+ 50.8 %

ปริมาณผลผลิตไข่ไก่ ไตรมาส 3 ปี 2567 เท่ากับ 35,897,496 ฟอง เพิ่มขึ้นจากช่วงเดียวกันของปีที่ผ่านมา (ผลผลิต 23,801,820 ฟอง) หรือเพิ่มขึ้นร้อยละ 50.8 จากอัตราการบริโภคสูงขึ้น ประกอบกับราคาไข่ไก่ที่ปรับตัวสูงขึ้นอย่างต่อเนื่อง ส่งผลให้ผู้ประกอบการเพิ่มจำนวนการผลิต



สุกร

+ 22.2 %

ปริมาณผลผลิตสุกร ไตรมาส 3 ปี 2567 เท่ากับ 146,623 ตัว เพิ่มขึ้นจากช่วงเดียวกันของปีที่ผ่านมา (ผลผลิต 119,952 ตัว) หรือเพิ่มขึ้นร้อยละ 22.2 เนื่องจากมีโครงการตัดตอนนำลูกสุกรมาทำหมูหัน ประกอบกับ ไม่มีโรคราในสุกร และการบริหารจัดการฟาร์มที่ได้มาตรฐาน ส่งผลให้ปริมาณผลผลิตสุกรเพิ่มขึ้น



ไก่เนื้อ

+ 3.6 %

ปริมาณผลผลิตไก่เนื้อ ไตรมาส 3 ปี 2567 เท่ากับ 10,030,801 ตัว เพิ่มขึ้นจากช่วงเดียวกันของปีที่ผ่านมา (ผลผลิต 9,678,734 ตัว) หรือเพิ่มขึ้นร้อยละ 3.6 จากความต้องการบริโภคไก่เนื้อเพิ่มขึ้นอย่างต่อเนื่อง ส่งผลให้เกษตรกรขยายการผลิตเพื่อรองรับการบริโภค



โคเนื้อ

+ 2.0 %

ปริมาณผลผลิตโคเนื้อ ไตรมาส 3 ปี 2567 เท่ากับ 5,037 ตัว เพิ่มขึ้นจากช่วงเดียวกันของปีที่ผ่านมา (ผลผลิต 4,936 ตัว) หรือเพิ่มขึ้นร้อยละ 2.0 เนื่องจากการผลักดันโครงการโคเนื้อ และเร่งการเปิดตลาดโคมีชีวิตเพื่อส่งออกของภาครัฐ เป็นแรงจูงใจให้เกษตรกรหันมาเลี้ยงเพิ่มขึ้น

## สาขาประมง



ประมงน้ำจืดเพาะเลี้ยง

- 0.6 %

ปริมาณผลผลิตประมงน้ำจืดเพาะเลี้ยง ไตรมาส 3 ปี 2567 เท่ากับ 3,795 ตัน ลดลงจากช่วงเดียวกันของปีที่ผ่านมา (ผลผลิต 3,816 ตัน) หรือลดลงร้อยละ 0.6 เนื่องจากเกษตรกรผู้เพาะเลี้ยงประมงน้ำจืด มีความกังวลจากปริมาณน้ำที่มาก อาจทำให้เกิดน้ำท่วมในช่วงเดือนกันยายน จึงมีการจับผลผลิตประมงเพาะเลี้ยงออกตั้งแต่ในไตรมาสที่ 2 ส่งผลให้ปริมาณผลผลิตประมงน้ำจืดเพาะเลี้ยงลดลง

# แนวโน้มภาวะเศรษฐกิจการเกษตร ปี 2567 จังหวัดนครสวรรค์

## สินค้าหลักในการขับเคลื่อนเศรษฐกิจการเกษตร

สาขาพืช ได้แก่ ข้าวนาปี ข้าวนาปรัง อ้อยโรงงาน มันสำปะหลัง และข้าวโพดเลี้ยงสัตว์

สาขาปศุสัตว์ ได้แก่ สุกร ไก่เนื้อ ไข่ไก่ และโคเนื้อ

สาขาประมง ได้แก่ ประมงน้ำจืดเพาะเลี้ยง และ ประมงน้ำจืดจากแหล่งน้ำธรรมชาติ

สาขาป่าไม้ ได้แก่ ไม้สัก

## ปัจจัยเสี่ยง/สนับสนุน

+ การดำเนินนโยบายของภาครัฐ ความร่วมมือในการพัฒนาศักยภาพการผลิต และบริหารจัดการสินค้าเกษตร

+ ราคาสินค้าเกษตรหลายชนิดยังอยู่ในเกณฑ์ดี จากปริมาณผลผลิตสินค้าเกษตรทั้งในประเทศและต่างประเทศที่มีแนวโน้มลดลง เนื่องจากผลกระทบของภัยพิบัติทางธรรมชาติที่มีความรุนแรงมากขึ้น

- ความผันผวนจากการเปลี่ยนแปลงสภาพภูมิอากาศ ได้แก่ ภัยแล้งรุนแรงจากปรากฏการณ์เอลนีโญจนถึงเดือนเมษายน 2567 และช่วงกลางปี 2567 จะเกิดปรากฏการณ์ลานีญา ส่งผลกระทบต่อพื้นที่และผลผลิตทางการเกษตร

- ราคาปัจจัยการผลิตที่ยังคงอยู่ในระดับสูง ทั้งราคาน้ำมันเชื้อเพลิง ปุ๋ยเคมี สารเคมีกำจัดโรคและแมลง และวัตถุดิบอาหารสัตว์ ซึ่งจะทำให้ต้นทุนการผลิตสินค้าเกษตรเพิ่มขึ้น

- สถานการณ์การนำเข้าสินค้าเกษตรจากต่างประเทศ

- โรคราและแมลงศัตรูพืช

ภาคเกษตร

1.9% - 2.9%

สาขาพืช

1.6% - 2.6%

สาขาปศุสัตว์

7.4% - 8.4%

สาขาประมง

0.5% - 1.5%

สาขาบริการ

0.7% - 1.7%

สาขาป่าไม้

0.2% - 1.2%